

**ПРОПОЗИЦІЇ ЩОДО УНІФІКОВАНОГО ПІДХОДУ З ВИЗНАЧЕННЯ
ПРАЦЕЗДАТНОСТІ ТА СПРАВНОСТІ МЕХАНІЗМІВ ЗАМКІВ ТА
ДОЦІЛЬНІСТЬ ВИРШЕННЯ ЗАЗНАЧЕНИХ ПИТАНЬ ЗА УМОВИ
НАДАННЯ НА ДОСЛІДЖЕННЯ ЗАМКА АБО ЛИШЕ ЙОГО МЕХАНІЗМУ**

Роман Володимирович КУЗНЕЦОВ,

*головний судовий експерт сектору трасологічних
досліджень відділу криміналістичних видів
досліджень Харківського науково-дослідного
експертно-криміналістичного
центру МВС України*

Сергій Олександрович СТРИЛЕЦЬ,

*старший судовий експерт сектору трасологічних
досліджень відділу криміналістичних видів
досліджень Харківського науково-дослідного
експертно-криміналістичного
центру МВС України*

Ефективність розкриття та розслідування злочинів слідчими органами великою мірою залежить від проведення на високому професійному рівні судових експертиз, зокрема, судово-трасологічних. В результаті кризи у всіх сферах суспільного життя нашої країни значно збільшилась кількість скоєних майнових злочинів, лідером серед яких є крадіжки. В ході огляду місць подій цієї категорії злочинів дуже часто вилучаються замки, відносно яких у подальшому виникає необхідність криміналістичних досліджень. З часом, в ході експертної практики накопичилось певна кількість проблемних питань, що виникають в ході цих досліджень, які потребують вирішення. Одне з них, це різний погляд експертів на деякі аспекти дослідження замків. Зокрема, потребує уніфікації підхід з визначення працездатності та справності механізмів замків відносно різних об'єктів, що надходять на дослідження.

Від так, справним вважається замок, відмикання і замикання якого забезпечується ключем-оригіналом в повній відповідності з його конструкцією [2, с. 149].

Певну проблематику може мати співвідношення понять «несправність», «працездатність» та «дефект» замка.

Несправність замка завжди передбачає наявність будь-якого дефекту. Будь-яка несправність може розглядатися як дефект, але не будь-який дефект може розглядатися як несправність. Якщо дефекти не впливають на роботу механізму, його замикання і відмикання, замок вважається справним. Дефекти, наявність яких негативно впливає на надійність роботи механізму і полегшує відмикання його стороннім ключем або предметом, є підставою для віднесення замка до несправних. Проте остання обставина не означає, що замок непридатний для відмикання чи

замикання. Він цілком може експлуатуватися за призначенням, тобто бути працездатним [4, с. 28].

Причинами несправності можуть бути: кримінальне відмикання або злам замка; порушення технологічного процесу його виготовлення; тривала експлуатація замка [4, с. 28]. Особливе місце в цьому переліку займає саме кримінальне відмикання або злам замка.

Ряд несправностей може виникнути при зламі або відмиканні замків стороннім предметом. Завдання експерта полягає в тому, щоб встановити не тільки факт несправності, але й її причину. Необхідно зазначити, що поняття несправності замка і неможливість використання замка для замикання не завжди збігаються. Так, несправні замки, як вказувалось вище, можуть використовуватись для замикання. У той же час ряд несправностей виключає можливість використання замка для замикання. З наведених причин, якщо в процесі дослідження буде встановлено факт несправності, експерт повинен визначити, чи можливо використовувати цей замок для замикання. І якщо так, то на нашу думку, формулюючи висновок про несправність замка, водночас вказувати про можливість його використання для замикання і відмикання.

Важливе значення в процесі дослідження має експертний експеримент, метою якого є оцінка придатності замка для замикання і відмикання – встановлення його працездатності.

Дана операція може проводитись, як до розбирання корпусу з метою огляду та оцінки стану механізму, так і в процесі дослідження механізму. У ряді джерел вказується, що випробування проводиться тільки після розбирання корпусу і дослідження механізму, передчасне випробування може привести до знищення слідів, що свідчать про кримінальне відмикання. Однак, багаторічна практика досліджень, в тому числі у нашому експертному підрозділі, в першу чергу замків з циліндровими механізмами, свідчить про те, що випробування ключем-оригіналом не призводить до знищення слідів, що залишаються сторонніми предметами і відмичками. Ми цілком згодні з цим положенням і воно повинно знайти своє місце в Методиці трасологічного дослідження замків за спеціальністю 4.2 «Дослідження знарядь, агрегатів, інструментів і залишених ними слідів, ідентифікація цілого за частинами».

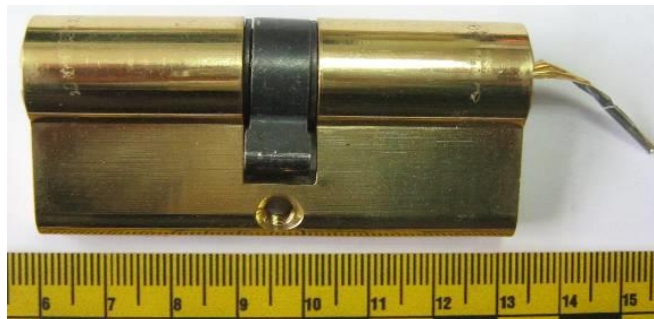
Розбирання корпусів замків і подальші дослідження механізму можуть істотно порушити взаємодію як його деталей, так і взаємодію ключа з механізмом. У той же час, в окремих випадках випробування замка (що має незначні порушення взаємодії деталей) ключем-оригіналом може привести до відновлення штатної роботи механізму.

З наведених причин рішення про проведення випробування (до або після дослідження механізму) повинно прийматися експертом самостійно виходячи з конструкції, стану досліджуваного замка і відомих обставин розслідуваної події.

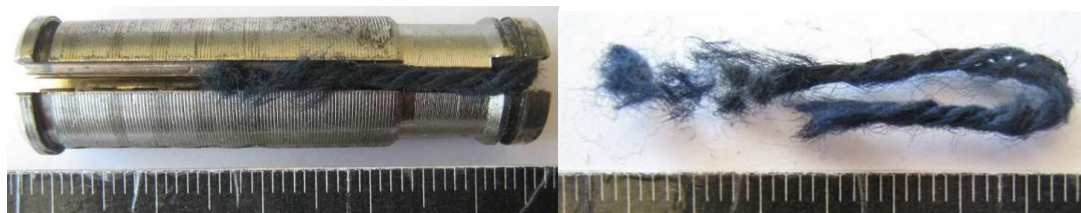
У ряді випадків, в ході проведення експертиз, у внутрішніх порожнинах замків експерти знаходять різноманітні сторонні предмети або їх частини, за допомогою яких, вірогідно, здійснювався вплив на замки. Це можуть бути відмички чи їх частини, фрагменти фольги, фрагменти нитки,

стороння речовина, тощо. Наразі, найчастіше подібні предмети вилучаються при дослідженні циліндрових механізмів замків.

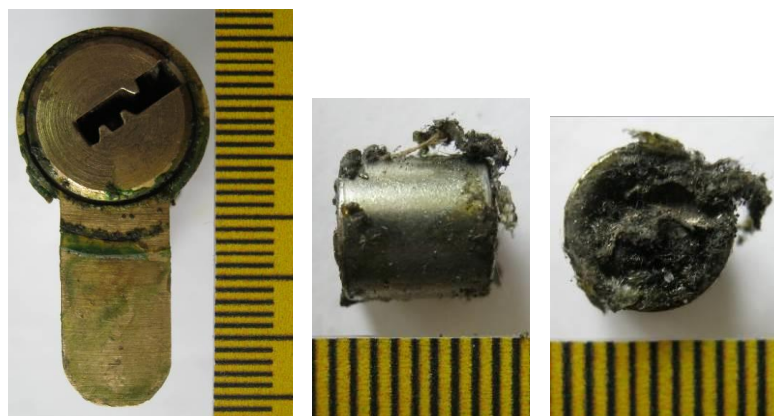
Нижче, надані фотознімки з експертної практики сектору трасологічних досліджень Харківського НДЕКЦ:



Циліндровий механізм, в ключовій шпарині одного з циліндрів якого знаходиться фрагмент фольги



Циліндр, в ключовій шпарині якого знаходиться фрагмент нитки.



Торець циліндрового механізму та куплунг з нашаруваннями

Якщо у внутрішній порожнині замка знайдено сторонній предмет, то питання його справності чи несправності повинно вирішуватись в кожному конкретному випадку в ході проведення експертного експерименту.

Якщо в ході експерименту встановлено, що охоронні властивості замка не знижені, деталі механізму взаємодіють штатно і т. д. – замок справний.

Якщо стан замка не відповідає вказаним умовам – відповідно, замок несправний.

Таким чином, виходячи з вищевикладеного, для однакового, уніфікованого підходу усіма судовими експертами-трасологами з визначення працездатності та справності механізмів замків необхідно враховувати наступне:

1) ненадання на дослідження ключа-оригіналу повинно бути підставою для однозначного висновку про неможливість вирішити питання про справність механізму замка;

2) можливість проведення експерименту до розбирання корпусу замка, за допомогою ключа-оригіналу на предмет встановлення придатності його механізму для замикання і відмикання, – повинна бути прямо прописана в Методиці трасологічного дослідження замків;

3) випробування до розбирання корпусу повинно проводитись без додаткових, надлишкових зусиль;

4) при виникненні в процесі експерименту заїдання механізму, випробування необхідно негайно припинити і відновити його після розбирання корпусу в ході дослідження механізму замка та встановлення причин заїдань;

5) при виявленні в замку дефектів, що знижують рівень охоронних властивостей, але все ж забезпечують його замикання/відмикання, необхідно формулювати висновок про несправність замка, обов'язково вказуючи можливість його використання для замикання/відмикання;

6) у разі надання на дослідження лише механізму замка (наприклад, циліндрового) питання про встановлення справності (працездатності) замка в цілому, вирішити неможливо. В цьому випадку немає можливості дослідити весь механізм замка, його комплектність, стан деталей, а також експериментально перевірити взаємодію всіх його частин.

Список використаних джерел:

1. Салтевський М. В. Криміналістика (у сучасному викладі). К. : Кондор, 2005. 588 с.: 32 іл.
2. Кофанов А. В. Трасологічні дослідження: Курс лекцій / А. В. Кофанов, О. Г. Волошин, О. В. Літвінова. К.: Київ. нац. ун-т внутр. справ, 2010. 304 с. URL: <http://elar.naiu.kiev.ua/bitstream/123456789/2310/1/Курс%20лекцій%20Трасологічні%20дослідження.pdf>
3. Майлис Н. П. Руководство по трасологической экспертизе. М.: Щит-М, 2007. 344 с.
4. Павличенко Г. В., Захаров Р. И., Севастьянова Е. А. Судебно-трасологическая экспертиза замков и запирающих механизмов: Учебное пособие для студентов, обучающихся по специальности «Судебная экспертиза» (40.05.03). Нижегородский государственный университет, 2019. – 151 с. URL: http://www.lib.unn.ru/students/src/ZAMKI_R-2.pdf